

# Peridal

Medley Indústria Farmacêutica Ltda.  
suspensão oral

**PERIDAL®**  
**domperidona**

Antiemético e Gastrocinético

**APRESENTAÇÃO**

Suspensão oral de 1 mg/mL: frasco com 100 mL + pipeta dosadora.

**USO ORAL**  
**USO ADULTO E PEDIÁTRICO**

**COMPOSIÇÃO**

Cada mL de PERIDAL suspensão oral contém:

domperidona ..... 1 mg

veículo q.s.p. .... 1 mL

(celulose microcristalina, carmelose sódica, citrato de sódio di-hidratado, edetato dissódico di-hidratado, glicerol, goma xantana, metilparabeno, polissorbato 60, propilparabeno, sacarina sódica di-hidratada, simeticona, sorbitol, água purificada)

**INFORMAÇÕES AO PACIENTE**

**1. PARA QUE ESTE MEDICAMENTO É INDICADO?**

PERIDAL é destinado ao tratamento de:

- Síndromes dispépticas frequentemente associadas a um retardo de esvaziamento gástrico, refluxo gastroesofágico e esofagite;
- sensação de empachamento epigástrico, saciedade precoce, distensão abdominal, dor abdominal alta;
- eructação, flatulência;
- náuseas e vômitos;
- azia, queimação epigástrica com ou sem regurgitação de conteúdo gástrico.
- Náuseas e vômitos de origem funcional, orgânica, infecciosa ou alimentar ou induzidas por radioterapia ou tratamento medicamentoso (anti-inflamatórios, antineoplásicos). Uma indicação específica são as náuseas e vômitos induzidos pelos agonistas dopaminérgicos usados no tratamento da Doença de Parkinson como a L-dopa e bromocriptina.

**2. COMO ESTE MEDICAMENTO FUNCIONA?**

A domperidona torna mais rápida a movimentação do alimento através do esôfago, estômago e intestinos, de tal maneira que o alimento não fique parado por muito tempo em um mesmo local, ou haja refluxo do mesmo.

O controle dos sintomas é observado progressivamente com o decorrer do tratamento.

**3. QUANDO NÃO DEVO USAR ESTE MEDICAMENTO?**

Este medicamento é contraindicado se você:

- apresentar sensibilidade (alergia) a qualquer um de seus componentes;

- sofrer de prolactinoma, uma doença da hipófise;
- tiver dores de estômago severas ou fezes escuras persistentes;
- tiver doença hepática (do fígado);
- estiver utilizando certos medicamentos que desaceleram o metabolismo (a quebra) de outros medicamentos no corpo e que também possam afetar o ritmo cardíaco, como: itraconazol, cetoconazol, posaconazol, ou voriconazol, que são usados para tratar infecções fúngicas; eritromicina, claritromicina ou telitromicina que são antibióticos; amiodarona, um medicamento para o coração; ritonavir ou saquinavir, que são medicamentos para tratar HIV/AIDS; telaprevir, que é um medicamento para hepatite C.

Você deve parar de tomar PERIDAL e entrar em contato imediatamente com seu médico se você apresentar ritmo cardíaco anormal.

#### **4. O QUE DEVO SABER ANTES DE USAR ESTE MEDICAMENTO?**

Antes de tomar PERIDAL você deverá informar ao seu médico se:

- tem alguma doença nos rins.
- tem ou teve alguma doença no coração, incluindo insuficiência cardíaca, ataque cardíaco anterior, angina (dores no peito), ou distúrbios do ritmo cardíaco, incluindo batimento rápido ou lento ou irregular.

Você deve parar de tomar domperidona e entrar em contato imediatamente com seu médico se você apresentar ritmo cardíaco anormal.

PERIDAL suspensão oral contém sorbitol e pode não ser adequado para pessoas com intolerância ao sorbitol e intolerância hereditária à frutose (incapacidade de tolerar a frutose que pode ser hereditária; frutose é um açúcar encontrado em frutas e suco de frutas).

Se você apresentar qualquer uma destas condições, converse com seu médico antes de tomar PERIDAL.

#### **Crianças**

Os seguintes efeitos adversos podem ocorrer com maior frequência em crianças do que em adultos:

- movimentos involuntários como tremores musculares, espasmos, rigidez, inquietação ou dificuldade em manter-se parado e movimentos lentos;
- convulsões;
- agitação.

A quantidade de domperidona a ser administrada para uma criança deverá ser a menor necessária e deve ser medida com precisão.

#### **Alteração na capacidade de dirigir veículos ou operar máquinas**

Você não deve dirigir veículos ou operar máquinas se estiver cansado, sonolento ou com tontura após tomar seu medicamento.

#### **Gravidez e amamentação**

##### **Gravidez**

Os dados sobre o uso da domperidona durante a gestação são limitados. Um estudo em ratas mostrou toxicidade reprodutiva em uma dose alta, tóxica para a mãe.

O risco potencial em humanos é desconhecido. Portanto, PERIDAL deve ser usado durante a gravidez apenas quando justificado pelo benefício terapêutico antecipado.

Se você estiver grávida ou suspeita que possa estar grávida, informe seu médico, pois ele decidirá se você poderá tomar PERIDAL.

**Este medicamento não deve ser utilizado por mulheres grávidas sem orientação médica ou do cirurgião-dentista.**

#### **Amamentação**

A quantidade de domperidona que poderia ser ingerida por um lactente através do leite materno é baixa. A dose máxima relativa para o lactente (em %) é estimada como 0,1% do peso materno ajustado à dose. Não se sabe se isto é nocivo ao recém-nascido. Por essa razão, não é recomendado que você amamente se estiver tomando PERIDAL.

#### **Ingestão concomitante com outras substâncias**

Você não deve tomar PERIDAL se estiver usando certos medicamentos que diminuem o metabolismo de outros medicamentos e que podem, também, afetar seu ritmo cardíaco, tais como:

- itraconazol, cetoconazol, posaconazol ou voriconazol, que são usados para tratar infecções fúngicas;
- eritromicina, claritromicina ou telitromicina, que são antibióticos;
- amiodarona, que é um medicamento para o coração;
- ritonavir ou saquinavir, que são medicamentos para tratar HIV/AIDS;
- telaprevir, que é um medicamento para hepatite C.

Avise seu médico se você estiver tomando medicamentos para tratar: infecção fúngica ou bacteriana, problemas cardíacos, malária, HIV/AIDS, depressão, doenças mentais, problemas estomacais, câncer, dor, vícios. Seu médico irá decidir se esses medicamentos podem ser usados juntos com PERIDAL ou se você deverá ser monitorado de perto para eventos adversos relacionados a problemas cardíacos.

Avise seu médico se você estiver usando anticolinérgicos (medicamentos para tratar alergia, asma, incontinência, cólicas gastrintestinais, espasmos musculares, depressão ou distúrbios do sono, por exemplo, dextrometorfano ou difenidramina), pois estes medicamentos podem afetar a domperidona.

Avise seu médico se você estiver usando medicamentos para acidez estomacal. Estes medicamentos podem ser usados se você também estiver usando PERIDAL, mas não devem ser administrados ao mesmo tempo. Você deve tomar PERIDAL antes das refeições e o medicamento para acidez estomacal após as refeições.

#### **Interação com alimentos**

PERIDAL deve ser tomado antes das refeições, pois após as refeições, a absorção do medicamento pode ser retardada.

**Informe ao seu médico ou cirurgião-dentista se você está fazendo uso de algum outro medicamento.**

**Não use medicamento sem o conhecimento do seu médico. Pode ser perigoso para a sua saúde.**

#### **5. ONDE, COMO E POR QUANTO TEMPO POSSO GUARDAR ESTE MEDICAMENTO?**

PERIDAL deve ser mantido em temperatura ambiente (entre 15 e 30 °C). Proteger da luz.

**Número de lote e datas de fabricação e validade: vide embalagem.**

**Não use medicamento com o prazo de validade vencido. Guarde-o em sua embalagem original.**

#### **Características do medicamento**

Este medicamento se apresenta na forma de suspensão branca, homogênea, levemente viscosa e com sabor doce.

**Antes de usar, observe o aspecto do medicamento. Caso ele esteja no prazo de validade e você observe alguma mudança no aspecto, consulte o farmacêutico para saber se poderá utilizá-lo.**

**Todo medicamento deve ser mantido fora do alcance das crianças.**

## **6. COMO DEVO USAR ESTE MEDICAMENTO?**

### **- Síndromes dispépticas**

**Adultos e adolescentes  $\geq 12$  anos de idade e com peso  $\geq 35$  kg e crianças com peso  $\geq 35$  kg:**

A dose de PERIDAL deve ser a menor dose eficaz para a situação individual (tipicamente 30 mg/dia) e pode ser aumentada, se necessário, a uma dose diária oral máxima de 40 mg.

Geralmente, a duração máxima de tratamento não deve exceder uma semana para o tratamento de náusea aguda e vômito. Se a náusea ou o vômito persistirem por mais de uma semana, o paciente deverá consultar seu médico.

Para as outras indicações, a duração inicial do tratamento é de até quatro semanas. Se o tratamento exceder quatro semanas, os pacientes e a necessidade de continuação do tratamento devem ser reavaliados.

- 10 mg (10 mL da suspensão) 3 vezes ao dia, 15 a 30 minutos antes das refeições e, se necessário, 10 mg ao deitar, respeitando a dose diária máxima de 40 mg (40 mL).

**Lactentes e crianças  $< 12$  anos de idade com peso  $< 35$  kg, e adultos e adolescentes com peso  $< 35$  kg:**

A dose de PERIDAL deve ser a menor dose eficaz. A dose diária total é dependente do peso corpóreo. Como as funções metabólicas e a barreira hematoencefálica não são completamente desenvolvidas nos primeiros meses de vida, o risco de efeitos colaterais neurológicos é maior em crianças pequenas. A superdose pode causar distúrbios do sistema nervoso em crianças. A dose deve ser determinada com precisão com base no peso corpóreo e não deve exceder a dose máxima diária individual recomendada em recém-nascidos, lactentes e crianças.

Geralmente, a duração máxima de tratamento não deve exceder uma semana para o tratamento de náusea aguda e vômito. Para as outras indicações, a duração inicial do tratamento é de até quatro semanas. Se o tratamento exceder quatro semanas, os pacientes e a necessidade de continuação do tratamento devem ser reavaliados.

- 2,5 mL da suspensão oral para cada 10 quilos de peso corporal (0,25 mL/kg), administrados 3 vezes ao dia, 15 a 30 minutos antes das refeições e, se necessário, uma dose ao deitar, respeitando a dose diária máxima de 1,0 mg/kg [não exceder a dose diária máxima de 35 mg (35 mL)].

### **- Náuseas e Vômitos**

**Adultos e adolescentes  $\geq 12$  anos e com peso  $\geq 35$  kg, e crianças com peso  $\geq 35$  kg:**

A dose de PERIDAL deve ser a menor dose eficaz para a situação individual (tipicamente 30 mg/dia) e pode ser aumentada, se necessário, até uma dose diária oral máxima de 40 mg. A duração inicial do tratamento é de até quatro semanas. Se o tratamento exceder quatro semanas, os pacientes e a necessidade de continuação do tratamento devem ser reavaliados.

- 10 mg (10 mL da suspensão) 3 vezes ao dia, 15 a 30 minutos antes das refeições e, se necessário, 10 mg ao deitar, respeitando a dose diária máxima de 40 mg (40 mL).

**Lactentes e crianças  $< 12$  anos de idade com peso  $< 35$  kg, e adultos e adolescentes com peso  $< 35$  kg:**

A dose de PERIDAL deve ser a menor dose eficaz. A dose diária total é dependente do peso. Como as funções metabólicas e a barreira hematoencefálica não são completamente desenvolvidas nos primeiros meses de vida, o risco de efeitos colaterais neurológicos é maior em crianças. A superdosagem pode causar distúrbios do sistema nervoso em crianças. A dose deve ser determinada com precisão e não exceder a dose máxima diária individual recomendada em recém-nascidos, lactentes e crianças pequenas. A duração inicial do tratamento é de até quatro semanas. Se o tratamento exceder quatro semanas, os pacientes e a necessidade de continuação do tratamento devem ser reavaliados.

- 2,5 mL da suspensão oral para cada 10 quilos de peso corporal (0,25 mL/kg), administrados 3 vezes ao dia, 15 a 30 minutos antes das refeições e, se necessário uma dose ao deitar, respeitando a dose diária máxima de 1,0 mg/kg [não exceder a dose diária máxima de 35 mg (35 mL)].

**Nota:** é recomendado o uso de PERIDAL antes das refeições. Se for tomado após as refeições, a absorção do medicamento será retardada;

#### **Uso em pacientes com insuficiência renal**

Como a meia-vida de eliminação de domperidona é prolongada nos pacientes com insuficiência renal grave (creatinina sérica > 6 mg/100 mL, ou seja, > 0,6 mmol/L), a frequência da administração de PERIDAL deve ser reduzida para 1 ou 2 vezes ao dia, dependendo da severidade do distúrbio, e pode ser necessário reduzir a dose. Pacientes com insuficiência renal grave devem ser avaliados regularmente.

#### **Uso em pacientes com insuficiência hepática**

A domperidona é contraindicada para pacientes com insuficiência hepática moderada (Child-Pugh 7 a 9) ou grave (Child-Pugh > 9). Não é necessário ajuste de dose para pacientes com insuficiência hepática leve (Child-Pugh 5 a 6).

**Siga a orientação de seu médico, respeitando sempre os horários, as doses e a duração do tratamento. Não interrompa o tratamento sem o conhecimento do seu médico.**

### **7. O QUE DEVO FAZER QUANDO EU ME ESQUECER DE USAR ESTE MEDICAMENTO?**

Se você se esquecer de tomar seu medicamento, tome a próxima dose normalmente e continue com seu medicamento como recomendado pelo médico. Não dobre a dose.

**Em caso de dúvidas, procure orientação do farmacêutico ou de seu médico, ou cirurgião-dentista.**

### **8. QUAIS OS MALES QUE ESTE MEDICAMENTO PODE ME CAUSAR?**

Você pode ter efeitos indesejáveis ao usar PERIDAL. A seguir estão listados alguns efeitos adversos (também denominados reações adversas a medicamentos) relacionados ao tratamento com domperidona.

As seguintes reações adversas foram relatadas por pacientes tratados com domperidona, em 45 estudos clínicos:

Reação comum (ocorre entre 1% e 10% dos pacientes que utilizam este medicamento):

- Distúrbios psiquiátricos: depressão, ansiedade, diminuição da libido/perda da libido;
- Distúrbios do sistema nervoso: cefaleia (dor de cabeça), sonolência, acatisia (inquietação psicomotora em que há grande dificuldade para permanecer parado, sentado ou imóvel, com sensação interna de forte tensão);

- Distúrbios gastrintestinais: diarreia;
- Distúrbios da pele e do tecido subcutâneo: erupção cutânea, prurido (coceira);
- Distúrbios do sistema reprodutivo e das mamas: aumento das mamas/ginecomastia, sensibilidade das mamas ao toque, galactorreia (secreção de leite em grande quantidade), amenorreia (falta ou suspensão da menstruação), dor nas mamas, menstruação irregular, distúrbios da lactação.
- Distúrbios gerais e condições no local da administração: astenia (fraqueza muscular).

Reação incomum (ocorre entre 0,1% e 1% dos pacientes que utilizam este medicamento):

- Distúrbios do sistema imunológico: hipersensibilidade (alergia);
- Distúrbios da pele e do tecido subcutâneo: urticária (irritação da pele caracterizada por placas vermelhas e coceira);
- Distúrbios do sistema reprodutivo e das mamas: descarga mamilar, inchaço das mamas.

Adicionalmente às reações adversas relatadas durante os estudos clínicos e listadas previamente, as seguintes reações adversas também foram relatadas durante a experiência de pós-comercialização (frequência baseada nas taxas de relatos espontâneos).

Reação muito rara (ocorre em menos de 0,01% dos pacientes que utilizam este medicamento):

- Distúrbios do sistema imunológico: reação anafilática (incluindo choque anafilático);
- Distúrbios psiquiátricos: agitação, nervosismo;
- Distúrbios do sistema nervoso: tontura, distúrbios extrapiramidais, convulsão;
- Distúrbios cardíacos: morte cardíaca súbita\*, arritmia ventricular grave\*;
- Distúrbios da pele e do tecido subcutâneo: angioedema (inchaço da derme e submucosa);
- Distúrbios renal e urinário: retenção urinária;
- Investigação: testes da função hepática anormais, aumento da prolactina no sangue.

\*Baseado em dados epidemiológicos.

### **População Pediátrica**

Durante a experiência de pós-comercialização, não houve diferenças entre o perfil de segurança de adultos e crianças, com exceção de distúrbios extrapiramidais que ocorrem principalmente em recém-nascidos e lactentes (até um ano de idade) e outros eventos adversos relacionados ao sistema nervoso central, como convulsão e agitação, que foram relatados principalmente em lactentes e crianças.

**Interrompa o tratamento com PERIDAL e contate seu médico imediatamente** se você tiver qualquer um desses eventos indesejáveis, anteriormente descritos.

Se qualquer um desses efeitos se tornarem preocupantes ou se você tiver qualquer outro efeito indesejável, consulte seu médico.

**Informe ao seu médico, cirurgião-dentista ou farmacêutico o aparecimento de reações indesejáveis pelo uso do medicamento. Informe também à empresa através do seu serviço de atendimento.**

### **9. O QUE FAZER SE ALGUÉM USAR UMA QUANTIDADE MAIOR DO QUE A INDICADA DESTE MEDICAMENTO?**

Superdose tem sido relatada principalmente em lactentes e crianças.

**Sinais e sintomas**

Se você ingeriu uma grande quantidade de PERIDAL, você poderá apresentar agitação, alterações no estado de consciência ou transe, convulsões, estado confusional, sonolência, movimentos descontrolados como movimento irregular dos olhos, ou postura anormal como torção do pescoço (reações extrapiramidais).

**Tratamento**

Não existe nenhum antídoto específico contra a domperidona, mas no caso de uma grande superdose, uma lavagem gástrica dentro de uma hora de ingestão, assim como a administração de carvão ativado, podem ser úteis.

Supervisão médica e medidas de suporte são recomendadas. Medicamentos anticolinérgicos ou antiparkinsonianos podem ser úteis no controle das reações extrapiramidais.

Você deve procurar atendimento médico imediatamente, especialmente se quem tomou uma superdosagem do medicamento foi uma criança.

**Em caso de uso de grande quantidade deste medicamento, procure rapidamente socorro médico e leve a embalagem ou bula do medicamento, se possível. Ligue para 0800 722 6001, se você precisar de mais orientações sobre como proceder.**

**DIZERES LEGAIS****VENDA SOB PRESCRIÇÃO MÉDICA.**

Farm. Resp.: Dra. Conceição Regina Olmos  
CRF-SP nº 10.772  
MS – 1.0181.0422

Registrado por:

**Medley Indústria Farmacêutica Ltda.**  
Rua Macedo Costa, 55 – Campinas – SP  
CNPJ 50.929.710/0001-79

Fabricado por:

**Sanofi-Aventis Farmacêutica Ltda.**  
Rua Conde Domingos Papaiz, 413 – Suzano – SP  
Indústria Brasileira

Comercializado por:

**Cosmed Indústria de Cosméticos e Medicamentos S.A.**  
Avenida Ceci, 282, Módulo I - Tamboré - Barueri - SP

**IB010814a**





## ORIENTAÇÕES PARA ABRIR O FRASCO E UTILIZAR A PIPETA

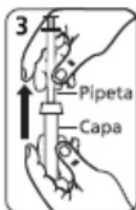
1. Agite o frasco.



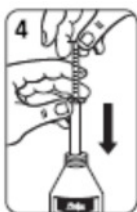
2. Abra o frasco girando a tampa no sentido anti-horário, rompendo o lacre. Coloque o raspador, verificando se foi bem encaixado.



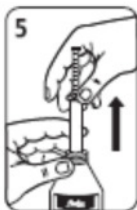
3. Retire a capa da pipeta, como mostra a figura. Observe que a pipeta apresenta duas graduações: **de um lado em quilos, correspondendo ao peso da criança, e do outro lado em mL do produto.**



4. Introduza a pipeta no frasco e segurando a parte externa da pipeta com uma das mãos, puxe o medidor **até a marca que corresponde ao peso da criança em quilos (ou em mL conforme orientação médica)**. O volume máximo é de 5 mL (correspondendo a 20 kg).



5. Retire a pipeta do frasco.



6. Esvazie a pipeta lentamente, apertando o anel superior do medidor, diretamente na boca da criança ou conforme orientação médica. A administração direta deve ser na parte anterior da boca da criança que deve estar sentada com a cabeça inclinada para trás.



7. Após o uso, lave a pipeta com água e guarde-a novamente na capa protetora.

**ATENÇÃO: A pipeta não deve ser fervida.**

**Anexo B**  
**Histórico de Alteração da Bula**

Dados da submissão eletrônica			Dados da petição/notificação que altera bula				Dados das alterações de bulas		
Data do expediente	No. expediente	Assunto	Data do expediente	No. expediente	Assunto	Data da aprovação	Itens da bula	Versões (VP/VPS)	Apresentações relacionadas
20/02/2014	0131841/14-1	10457 - SIMILAR - Inclusão Inicial de Texto de Bula - RDC 60/12	Não se aplica	Não se aplica	Não se aplica	Não se aplica	Não se aplica	VP	Não se aplica
26/02/2014	0149897/14-5	10450 - SIMILAR - Notificação de Alteração de Texto de Bula - RDC 60/12	Não se aplica	Não se aplica	Não se aplica	Não se aplica	Não se aplica	VP	Não se aplica
17/07/2014	0571191/14-6	10450 - SIMILAR - Notificação de Alteração de Texto de Bula - RDC 60/12	Não se aplica	Não se aplica	Não se aplica	Não se aplica	Não se aplica	VP	Embalagem com 20 comprimidos
29/08/2014	0720965/14-7	10450 - SIMILAR - Notificação de Alteração de Texto de Bula - RDC 60/12	Não se aplica	Não se aplica	Não se aplica	Não se aplica	<p><b>Item 3.</b> Quando não devo usar este medicamento?</p> <p><b>Item 4.</b> O que devo saber antes de usar este medicamento?</p> <p><b>Item 6.</b> Como devo usar este medicamento?</p> <p><b>Item 8.</b> Quais os males que este medicamento pode me causar?</p>	VP	Não se aplica
01/04/2015	Gerado no	10450 -	Não se aplica	Não se aplica	Não se aplica	Não se aplica	<b>DIZERES</b>	VP	Não se aplica

	momento do peticionamento	SIMILAR - Notificação de Alteração de Texto de Bula - RDC 60/12					<b>LEGAIS</b>		
--	------------------------------	---	--	--	--	--	---------------	--	--

# Peridal

Medley Indústria Farmacêutica Ltda.  
comprimidos

**PERIDAL®**  
**domperidona**

Antiemético e Gastrocinético

**APRESENTAÇÕES**

Comprimidos de 10 mg: embalagens com 20, 30 ou 60 comprimidos.

**USO ORAL**  
**USO ADULTO E PEDIÁTRICO**

**COMPOSIÇÃO**

Cada comprimido contém:

domperidona ..... 10 mg

excipientes q.s.p. .... 1 comprimido

(amido, celulose microcristalina, estearato de magnésio, lactose monoidratada, laurilsulfato de sódio, povidona).

**INFORMAÇÕES AO PACIENTE**

**1. PARA QUE ESTE MEDICAMENTO É INDICADO?**

PERIDAL é destinado ao tratamento de:

- Síndromes dispépticas frequentemente associadas a um retardo de esvaziamento gástrico, refluxo gastroesofágico e esofagite:
  - sensação de empachamento epigástrico, saciedade precoce, distensão abdominal, dor abdominal alta;
  - eructação, flatulência;
  - náuseas e vômitos;
  - azia, queimação epigástrica com ou sem regurgitação de conteúdo gástrico.
- Náuseas e vômitos de origem funcional, orgânica, infecciosa ou alimentar ou induzidas por radioterapia ou tratamento medicamentoso (anti-inflamatórios, antineoplásicos). Uma indicação específica são as náuseas e vômitos induzidos pelos agonistas dopaminérgicos usados no tratamento da Doença de Parkinson como a L-dopa e bromocriptina.

**2. COMO ESTE MEDICAMENTO FUNCIONA?**

A domperidona é um medicamento que torna mais rápida a movimentação do alimento através do esôfago, estômago e intestinos, de tal maneira que o alimento não fique parado por muito tempo em um mesmo local, ou haja refluxo do mesmo.

O controle dos sintomas é observado progressivamente com o decorrer do tratamento.

**3. QUANDO NÃO DEVO USAR ESTE MEDICAMENTO?**

Este medicamento é contraindicado se você:

- apresentar sensibilidade (alergia) a qualquer um de seus componentes;
- sofrer de prolactinoma, uma doença da hipófise;
- tiver dores de estômago severas ou fezes escuras persistentes;

- tiver doença hepática (do fígado);
- estiver utilizando certos medicamentos que desaceleram o metabolismo (a quebra) de outros medicamentos no corpo e que também possam afetar o ritmo cardíaco, como: itraconazol, cetoconazol, posaconazol, ou voriconazol, que são usados para tratar infecções fúngicas; eritromicina, claritromicina ou telitromicina que são antibióticos; amiodarona, um medicamento para o coração; ritonavir ou saquinavir, que são medicamentos para tratar HIV/AIDS; telaprevir, que é um medicamento para hepatite C.

Você deve parar de tomar PERIDAL e entrar em contato imediatamente com seu médico se você apresentar ritmo cardíaco anormal.

#### **4. O QUE DEVO SABER ANTES DE USAR ESTE MEDICAMENTO?**

Antes de tomar PERIDAL, você deverá informar ao seu médico se:

- tem alguma doença nos rins.
- tem ou teve alguma doença no coração, incluindo insuficiência cardíaca, ataque cardíaco anterior, angina (dores no peito), ou distúrbios do ritmo cardíaco, incluindo batimento rápido ou lento ou irregular.

Você deve parar de tomar PERIDAL e entrar em contato imediatamente com seu médico se você apresentar ritmo cardíaco anormal.

PERIDAL comprimidos contêm lactose e podem não ser adequados se você tiver:

- intolerância à lactose (incapacidade de digerir a lactose, que é um açúcar encontrado no leite e seus derivados);
- galactosemia ou má absorção da glicose e da galactose (incapacidade de digerir carboidratos e açúcares encontrados em muitos alimentos incluindo amido, leite e seus derivados).

Se você apresentar qualquer uma destas condições, converse com seu médico antes de tomar PERIDAL.

#### **Crianças**

Os seguintes efeitos adversos podem ocorrer com maior frequência em crianças do que em adultos:

- movimentos involuntários como tremores musculares, espasmos, rigidez, inquietação ou dificuldade em manter-se parado e movimentos lentos;
- convulsões;
- agitação.

A quantidade de domperidona a ser administrada para uma criança deverá ser a menor necessária pelo menor período e deve ser medida com precisão.

**Para evitar superdose em crianças, use suspensão oral.**

#### **Alteração na capacidade de dirigir veículos ou operar máquinas**

Você não deve dirigir veículos ou operar máquinas se estiver cansado, sonolento ou com tontura após tomar seu medicamento.

#### **Gravidez e amamentação**

##### **Gravidez**

Os dados sobre o uso da domperidona durante a gestação são limitados. Um estudo em ratas mostrou toxicidade reprodutiva em uma dose alta, tóxica para a mãe.

O risco potencial em humanos é desconhecido. Portanto, PERIDAL deve ser usado durante a gravidez apenas quando justificado pelo benefício terapêutico antecipado.



Se você estiver grávida ou suspeita que possa estar grávida, informe seu médico, pois ele decidirá se você poderá tomar PERIDAL.

**Este medicamento não deve ser utilizado por mulheres grávidas sem orientação médica ou do cirurgião-dentista.**

#### **Amamentação**

A quantidade de domperidona que poderia ser ingerida por um lactente através do leite materno é baixa. A dose máxima relativa para o lactente (em %) é estimada como 0,1% do peso materno ajustado à dose. Não se sabe se isto é nocivo ao recém-nascido. Por essa razão, não é recomendado que você amamente se estiver tomando PERIDAL.

#### **Ingestão concomitante com outras substâncias**

Você não deve tomar PERIDAL se estiver usando certos medicamentos que diminuem o metabolismo de outros medicamentos e que podem, também, afetar seu ritmo cardíaco, tais como:

- itraconazol, cetoconazol, posaconazol ou voriconazol, que são usados para tratar infecções fúngicas;
- eritromicina, claritromicina ou telitromicina, que são antibióticos;
- amiodarona, que é um medicamento para o coração;
- ritonavir ou saquinavir, que são medicamentos para tratar HIV/AIDS;
- telaprevir, que é um medicamento para hepatite C.

Avise seu médico se você estiver tomando medicamentos para tratar: infecção fúngica ou bacteriana, problemas cardíacos, malária, HIV/AIDS, depressão, transtornos mentais, problemas estomacais, câncer, dor, dependência (vícios).

Seu médico irá decidir se esses medicamentos podem ser usados juntos com PERIDAL ou se você deverá ser monitorado de perto para eventos adversos relacionados a problemas cardíacos. Avise seu médico se você estiver usando anticolinérgicos (medicamentos para tratar alergia, asma, incontinência, cólicas gastrintestinais, espasmos musculares, depressão ou distúrbios do sono, por exemplo, dextrometorfano ou difenidramina), pois estes medicamentos podem afetar PERIDAL.

Avise seu médico se você estiver usando medicamentos para acidez estomacal. Estes medicamentos podem ser usados se você também estiver usando PERIDAL mas não devem ser administrados ao mesmo tempo. Você deve tomar os comprimidos de PERIDAL antes das refeições e o medicamento para acidez estomacal após as refeições.

#### **Interação com alimentos**

Recomenda-se que PERIDAL seja tomado antes das refeições, pois após as refeições, a absorção do medicamento pode ser retardada.

**Informe ao seu médico ou cirurgião-dentista se você está fazendo uso de algum outro medicamento.**

**Não use medicamento sem o conhecimento do seu médico. Pode ser perigoso para a sua saúde.**

#### **5. ONDE, COMO E POR QUANTO TEMPO POSSO GUARDAR ESTE MEDICAMENTO?**

PERIDAL deve ser mantido em temperatura ambiente (entre 15 e 30°C). Proteger da luz e umidade.

**Número de lote e datas de fabricação e validade: vide embalagem.**

**Não use medicamento com o prazo de validade vencido. Guarde-o em sua embalagem original.**

#### **Características do medicamento**

Este medicamento se apresenta na forma de comprimido circular, convexo, branco, liso em uma das faces e sulcado na outra.

**Antes de usar, observe o aspecto do medicamento. Caso ele esteja no prazo de validade e você observe alguma mudança no aspecto, consulte o farmacêutico para saber se poderá utilizá-lo.**

**Todo medicamento deve ser mantido fora do alcance das crianças.**

### **6. COMO DEVO USAR ESTE MEDICAMENTO?**

#### **- Síndromes dispépticas**

**Adultos e adolescentes  $\geq 12$  anos de idade e com peso  $\geq 35$  kg e crianças com peso  $\geq 35$  kg:**

A dose de PERIDAL deve ser a menor dose eficaz para a situação individual (tipicamente 30 mg/dia) e pode ser aumentada, se necessário, a uma dose diária oral máxima de 40 mg. Geralmente, a duração máxima de tratamento não deve exceder uma semana para o tratamento de náusea aguda e vômito. Se a náusea ou o vômito persistirem por mais de uma semana, o paciente deverá consultar seu médico.

Para as outras indicações, a duração inicial do tratamento é de até quatro semanas. Se o tratamento exceder quatro semanas, os pacientes e a necessidade de continuação do tratamento devem ser reavaliados.

- 10 mg (1 comprimido) 3 vezes ao dia, 15 a 30 minutos antes das refeições e, se necessário, 10 mg (1 comprimido) ao deitar, respeitando a dose diária máxima de 40 mg (4 comprimidos de 10 mg).

#### **- Náuseas e Vômitos**

**Adultos e adolescentes  $\geq 12$  anos e com peso  $\geq 35$  kg e crianças com peso  $\geq 35$  kg:**

A dose de PERIDAL deve ser a menor dose eficaz para a situação individual (tipicamente 30 mg/dia) e pode ser aumentada, se necessário, até uma dose diária oral máxima de 40 mg. A duração inicial do tratamento é de até quatro semanas. Se o tratamento exceder quatro semanas, os pacientes e a necessidade de continuação do tratamento devem ser reavaliados.

- 10 mg (1 comprimido) 3 vezes ao dia, 15 a 30 minutos antes das refeições e, se necessário, 10 mg (1 comprimido) ao deitar, respeitando a dose diária máxima de 40 mg (4 comprimidos de 10 mg).

#### **Nota:**

- É recomendado o uso de PERIDAL antes das refeições. Se for tomado após as refeições, a absorção do medicamento será retardada.
- Os comprimidos não devem ser administrados em crianças com peso inferior a 35 kg.

#### **Uso em pacientes com insuficiência renal**

Como a meia-vida de eliminação de domperidona é prolongada nos pacientes com insuficiência renal grave (creatinina sérica  $> 6$  mg/100 mL, ou seja,  $> 0,6$  mmol/L), a frequência da administração deste medicamento deve ser reduzida para 1 ou 2 vezes ao dia, dependendo da severidade do distúrbio, e pode ser necessário reduzir a dose. Pacientes com insuficiência renal grave devem ser avaliados regularmente.

#### **Uso em pacientes com insuficiência hepática**

PERIDAL é contraindicado para pacientes com insuficiência hepática moderada (Child-Pugh 7 a 9) ou grave (Child-Pugh > 9). Não é necessário ajuste de dose para pacientes com insuficiência hepática leve (Child-Pugh 5 a 6).

**Siga a orientação de seu médico, respeitando sempre os horários, as doses e a duração do tratamento. Não interrompa o tratamento sem o conhecimento do seu médico.**

## **7. O QUE DEVO FAZER QUANDO EU ME ESQUECER DE USAR ESTE MEDICAMENTO?**

Se você se esquecer de tomar seu medicamento, tome a próxima dose normalmente e continue com seu medicamento como recomendado pelo médico. Não dobre a dose.

**Em caso de dúvidas, procure orientação do farmacêutico ou de seu médico, ou cirurgião-dentista.**

## **8. QUAIS OS MALES QUE ESTE MEDICAMENTO PODE ME CAUSAR?**

Você pode ter efeitos indesejáveis ao usar PERIDAL. A seguir estão listados alguns efeitos adversos (também denominados reações adversas a medicamentos) relacionados ao tratamento com domperidona.

As seguintes reações adversas foram relatadas por pacientes tratados com domperidona, em 45 estudos clínicos:

Reação comum (ocorre entre 1% e 10% dos pacientes que utilizam este medicamento):

- Distúrbios psiquiátricos: depressão, ansiedade, diminuição da libido/perda da libido;
- Distúrbios do sistema nervoso: cefaleia (dor de cabeça), sonolência, acatisia (inquietação psicomotora em que há grande dificuldade para permanecer parado, sentado ou imóvel, com sensação interna de forte tensão);
- Distúrbios gastrintestinais: diarreia;
- Distúrbios da pele e do tecido subcutâneo: erupção cutânea, prurido (coceira);
- Distúrbios do sistema reprodutivo e das mamas: aumento das mamas/ginecomastia, sensibilidade das mamas ao toque, galactorreia (secreção de leite em grande quantidade), amenorreia (falta ou suspensão da menstruação), dor nas mamas, menstruação irregular, distúrbios da lactação;
- Distúrbios gerais e condições no local da administração: astenia (fraqueza muscular).

Reação incomum (ocorre entre 0,1% e 1% dos pacientes que utilizam este medicamento):

- Distúrbios do sistema imunológico: hipersensibilidade (alergia);
- Distúrbios da pele e do tecido subcutâneo: urticária (irritação da pele caracterizada por placas vermelhas e coceira);
- Distúrbios do sistema reprodutivo e das mamas: descarga mamilar, inchaço das mamas.

Adicionalmente às reações adversas relatadas durante os estudos clínicos e listadas previamente, as seguintes reações adversas também foram relatadas durante a experiência de pós-comercialização (frequência baseada nas taxas de relatos espontâneos).

Reação muito rara (ocorre em menos de 0,01% dos pacientes que utilizam este medicamento):

- Distúrbios do sistema imunológico: reação anafilática (incluindo choque anafilático);
- Distúrbios psiquiátricos: agitação, nervosismo;
- Distúrbios do sistema nervoso: tontura, distúrbios extrapiramidais, convulsão;
- Distúrbios cardíacos: morte cardíaca súbita\*, arritmia ventricular grave\*;

- Distúrbios da pele e do tecido subcutâneo: angioedema (inchaço da derme e submucosa);
- Distúrbios renal e urinário: retenção urinária;
- Investigação: testes da função hepática anormais, aumento da prolactina no sangue.

\*Baseado em dados epidemiológicos.

### **População Pediátrica**

Durante a experiência de pós-comercialização, não houve diferenças entre o perfil de segurança de adultos e crianças, com exceção de distúrbios extrapiramidais que ocorrem principalmente em recém-nascidos e lactentes (até um ano de idade) e outros eventos adversos relacionados ao sistema nervoso central, como convulsão e agitação, que foram relatados principalmente em lactentes e crianças.

**Interrompa o tratamento com PERIDAL e contate seu médico imediatamente** se você tiver qualquer um desses eventos indesejáveis anteriormente descritos.

Se qualquer um desses efeitos se tornarem preocupantes ou se você tiver qualquer outro efeito indesejável, consulte seu médico.

**Informe ao seu médico, cirurgião-dentista ou farmacêutico o aparecimento de reações indesejáveis pelo uso do medicamento. Informe também à empresa através do seu serviço de atendimento.**

### **9. O QUE FAZER SE ALGUÉM USAR UMA QUANTIDADE MAIOR DO QUE A INDICADA DESTE MEDICAMENTO?**

Superdose tem sido relatada principalmente em lactentes e crianças.

#### **Sinais e sintomas**

Se você ingeriu uma grande quantidade de PERIDAL você poderá apresentar agitação, alterações no estado de consciência ou transe, convulsões, estado confusional, sonolência, movimentos descontrolados como movimento irregular dos olhos, ou postura anormal, como torção do pescoço (reações extrapiramidais).

#### **Tratamento**

Não existe nenhum antídoto específico contra a domperidona, mas no caso de uma grande superdose, uma lavagem gástrica dentro de uma hora de ingestão, assim como a administração de carvão ativado, podem ser úteis.

Supervisão médica e medidas de suporte são recomendadas. Medicamentos anticolinérgicos ou antiparkinsonianos podem ser úteis no controle das reações extrapiramidais.

Você deve procurar atendimento médico imediatamente, especialmente se quem tomou uma superdosagem do medicamento foi uma criança.

**Em caso de uso de grande quantidade deste medicamento, procure rapidamente socorro médico e leve a embalagem ou bula do medicamento, se possível. Ligue para 0800 722 6001, se você precisar de mais orientações sobre como proceder.**

### **DIZERES LEGAIS**

#### **VENDA SOB PRESCRIÇÃO MÉDICA.**

Farm. Resp.: Dra. Conceição Regina Olmos

CRF-SP nº 10.772  
MS – 1.0181.0422

Registrado e Fabricado por:  
**Medley Indústria Farmacêutica Ltda.**  
Rua Macedo Costa, 55 – Campinas – SP  
CNPJ 50.929.710/0001-79  
Indústria Brasileira

Comercializado por:  
**Cosmed Indústria de Cosméticos e Medicamentos S.A.**  
Avenida Ceci, 282, Módulo I - Tamboré - Barueri - SP

**IB010814a**



**Medley.**

**Anexo B**  
**Histórico de Alteração da Bula**

Dados da submissão eletrônica			Dados da petição/notificação que altera bula				Dados das alterações de bulas		
Data do expediente	No. expediente	Assunto	Data do expediente	No. expediente	Assunto	Data da aprovação	Itens da bula	Versões (VP/VPS)	Apresentações relacionadas
20/02/2014	0131838/14-1	10457 - SIMILAR - Inclusão Inicial de Texto de Bula - RDC 60/12	Não se aplica	Não se aplica	Não se aplica	Não se aplica	Não se aplica	VP	Não se aplica
26/02/2014	0149897/14-5	10450 - SIMILAR - Notificação de Alteração de Texto de Bula - RDC 60/12	Não se aplica	Não se aplica	Não se aplica	Não se aplica	Não se aplica	VP	Não se aplica
17/07/2014	0571191/14-6	10450 - SIMILAR - Notificação de Alteração de Texto de Bula - RDC 60/12	Não se aplica	Não se aplica	Não se aplica	Não se aplica	Apresentações	VP	Embalagem com 20 comprimidos
29/08/2014	0720965/14-7	10450 - SIMILAR - Notificação de Alteração de Texto de Bula - RDC 60/12	Não se aplica	Não se aplica	Não se aplica	Não se aplica	<p><b>Item 3.</b> Quando não devo usar este medicamento?</p> <p><b>Item 4.</b> O que devo saber antes de usar este medicamento?</p> <p><b>Item 6.</b> Como devo usar este medicamento?</p> <p><b>Item 8.</b> Quais os males que este medicamento pode me causar?</p>	VP	Não se aplica
01/04/2015	Gerado no	10450 -	Não se aplica	Não se aplica	Não se aplica	Não se aplica	DIZERES LEGAIS	VP	Não se aplica

	momento do peticionamento	SIMILAR - Notificação de Alteração de Texto de Bula - RDC 60/12							
--	------------------------------	---	--	--	--	--	--	--	--